



Communiqué de presse
Juillet 2018

- « *Le Clos de la ferme* » – Torcy (77) -

OBM Construction réalise un Groupe Scolaire qui valorise la nature et le bois avec une architecture apaisante

OBM Construction, entreprise générale spécialisée dans la construction bois, réalise actuellement la réhabilitation ainsi qu'une extension du Groupe Scolaire « Le Clos de la ferme » à Torcy (77).

Cette réalisation dévoile une architecture conçue tout en douceur par AKLA Architectes, avec une grande toiture végétalisée en forme de vagues, laissant le bois apparent.

Ce chantier repose sur la grande expérience d'OBM Construction à travailler en site occupé, en générant de faibles nuisances et en respectant des délais courts, grâce au choix d'une mixité des matériaux bois/ métal. De plus, OBM Construction a pu y apporter tout sa technicité pour valoriser visuellement le CLT.



Vue depuis le nouveau parvis © Akla Architectes

Réhabilitation et extension, réalisés en 2 phases de chantier

Ce chantier de réhabilitation, auquel s'ajoute une extension de 1 400m², concerne un groupe scolaire qui comprend une école élémentaire ainsi qu'une école maternelle. Premier groupe scolaire de la ville, il regroupera 413 élèves : 169 en maternelle et 244 en élémentaire.

Au-delà des salles de classes, plus nombreuses, ce groupe scolaire s'étend pour accueillir la salle de restauration scolaire, le centre d'accueil périscolaire, la salle de motricité et la bibliothèque. La cour de récréation est repensée, avec un terrain de sport intégré et des potagers pédagogiques. La réhabilitation des bâtiments existants concerne surtout du désamiantage, la requalification de certains espaces, ainsi que l'ajout par une extension en pignon d'un ascenseur et de sanitaires à chaque niveau (dont PMR).

CONTACT PRESSE

Adeline Vallet et Frédérique Pusey
01 30 09 67 04 ou 06 68 41 56 56 adeline@fpa.fr

Ce chantier s'effectue en 2 phases :

- Phase 1 : construction bâtiment neuf et rénovation école élémentaire – démarrage en Octobre 2017 et livraison Août 2018
- Phase 2 : rénovation école maternelle - démarrage en Août 2018 et livraison janvier 2019

Une architecture douce et rassurante, pensée pour le bien-être de l'enfant

- **Une conception qui place l'enfant au cœur du projet**

Pour ce groupe scolaire, le Cabinet AKLA Architectes s'est volontairement basé sur une géométrie générale simple afin d'offrir une grande visibilité aux enfants et d'assurer un affichage et un repérage clairs. Composé autour de volumes distincts (élémentaires, maternelle et espaces partagés), organisés autour de deux grandes cours, ce groupe scolaire à l'organisation centripète apporte un sentiment de protection à l'enfant.

Le nouveau parvis couvert est un élément clé de cette construction. Au-delà de son rôle pratique dans le quotidien des élèves, des enseignants et des parents, il symbolise une volonté de rassemblement et de protection.

Une nouvelle entrée a été repensée et restructurée afin d'être plus fonctionnelle et agréable. Tandis que la précédente était dans une impasse privée, ce nouvel accès s'ouvre sur un environnement urbain et paysagé. Le grand auvent rassemble les entrées des deux écoles, établissant une liaison visuelle entre les cours de récréation distinctes. De plus, cet espace est accompagné d'une aire de dépose minute et de stationnement adaptés.

Le nouveau bâtiment a été pensé de forme horizontale avec un gabarit volontairement bas, afin d'absorber et d'articuler les bâtiments existants en douceur. De plus, cette extension est entièrement en rez-de-chaussée, garantissant une accessibilité pour tous.

- **L'environnement, élément respecté et omniprésent**

Ce groupe scolaire est implanté dans une zone résidentielle particulièrement verte. Afin de respecter et valoriser cet espace agréable, le respect et la mise en valeur de l'environnement est au cœur du projet. Une utilisation massive du matériau bois a ainsi été choisie pour le nouveau bâtiment, l'intégrant naturellement dans un environnement paysagé.

Le projet s'inscrit dans une démarche de performances environnementales (RT 2012 – 10%) : procédé constructif en bois, volumétrie simplifiée, positionnement des vitrages, lumière naturelle privilégiée, ventilation nocturne, isolation en laine de bois, toiture végétalisée... Le souhait de la ville est de créer un patrimoine pérenne.

CONTACT PRESSE

Adeline Vallet & Frédérique Pusey
01 30 09 67 04 ou 06 68 41 56 56 - adeline@fpa.fr

Un groupe scolaire ayant des besoins spécifiques en termes d'isolation acoustique, un traitement est prévu avec des baffles acoustiques et des panneaux en bandeau dans les salles de regroupement : salle de motricité, restauration, périscolaire ; avec CLT visible en sous-face.

Dans un but d'éducation environnementale, des potagers pédagogiques seront créés dans chaque cour. Les eaux de pluie des auvents seront récoltées dans une cuve pour servir d'arrosage à ces potagers.



Vue depuis la salle à manger maternelle ©AKLA Architectes

- **L'originalité d'une toiture en grande vague en bois massif végétalisée**

D'imposantes toitures en bois massif apparent marquent le projet architectural. Celles-ci sont en grande partie végétalisées, occupant les toits des nouveaux bâtiments notamment sur les préaux : la bibliothèque, le centre périscolaire, le restaurant scolaire, l'extension de la maternelle et le auvent de l'élémentaire.

Réalisées en forme d'immense vague, ces toitures végétalisées participent à l'impression de nature omniprésente du projet. Elles sont visibles depuis l'intérieur des écoles, depuis les étages et la cour élémentaire mais également depuis les habitations mitoyennes. OBM Construction a proposé l'utilisation du métal en partie en raison de cette toiture végétalisée spécifique. En effet, intégrer un appui métal en plus du bois permet de conserver un CLT fin qui supporte tout de même le poids d'une telle toiture.



De plus, de larges débords de toit protègent les façades, offrant également des abris aux enfants pendant la récréation.

CONTACT PRESSE

Adeline Vallet & Frédérique Pusey
01 30 09 67 04 ou 06 68 41 56 56 - adeline@fpa.fr

L'expertise d'OBM Construction : mixité des matériaux dont bois, faibles nuisances...

- **La technicité d'OBM Construction pour valoriser le Bois CLT apparent**

Avoir beaucoup de bois apparent contribue activement au sentiment de confort, de bien-être et de protection souhaité pour ce projet. Afin de mettre visuellement en valeur ce bois, OBM Construction a mis en place plusieurs techniques pour que le CLT soit apparent tout en optimisant la structure et l'espace.

Une importante technicité est mise en œuvre dans le traitement de la structure en CLT sans retombées de poutre (les poutres étant encastrées dans le CLT). L'intégration de la charpente métallique laisse ainsi le CLT apparent dans le préau.

La casquette en CLT apparent en sous-face est également réalisée via une couverture en CLT plus large. Le bardage est en mélèze avec une pose à couvre-joint tandis que les acrotères, eux, sont habillés en zinc.

- **Mixité des matériaux et faibles nuisances chantier en site occupé**

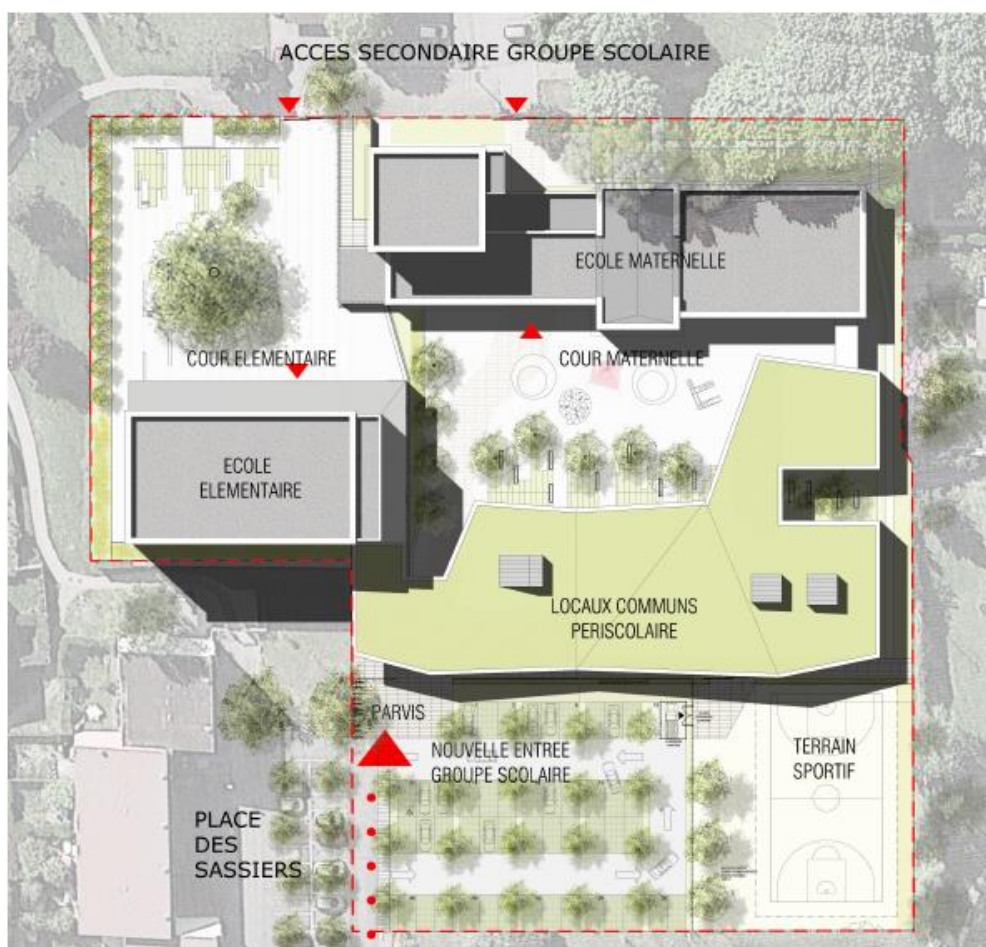
Afin de conjuguer techniques et liberté architecturale, OBM Construction a choisi d'optimiser ce projet en mixant les matériaux bois et acier, privilégiant le bois autant que possible (ossature bois, murs, plancher, préau en CLT).

La construction industrialisée est au cœur des compétences historiques d'OBM Construction. Depuis de nombreuses années, OBM Construction apporte son expertise dans ce système constructif qui associe bois et métal et s'appuie sur une préfabrication dans ses usines du clos-couvert. Cette technique permet notamment de réduire fortement les délais de travaux sur le chantier, ce qui était un des enjeux de ce projet.

Au-delà du délai, ce chantier, réalisé en site occupé, a dû s'organiser très précisément, tout en générant le moins de nuisance possible afin de ne pas déranger les écoliers et le personnel. La solution proposée par OBM Construction a ainsi été privilégiée, la filière sèche permettant non seulement de faibles nuisances sonores, des délais de construction courts ainsi qu'une approche environnementale appréciée.

CONTACT PRESSE

Adeline Vallet & Frédérique Pusey
01 30 09 67 04 ou 06 68 41 56 56 - adeline@fpa.fr



Maitre d'ouvrage	Mairie de Torcy (77)
Maitres d'œuvre	AKLA Architectures : architectes mandataires
Entreprise Lot bâtiment	OBM Construction
Maitres d'œuvre Architectes (architectes mandataires)	Architectes (architectes mandataires)
Type de procédure	Marché de travaux en appel d'offre ouvert
Dates PHASE 1	Démarrage : Octobre 2017 Livraison : Août 2018
Dates PHASE 2	Démarrage : Août 2018 Livraison : Janvier 2019
Surface	1400 m ²

CONTACT PRESSE

Adeline Vallet & Frédérique Pusey
01 30 09 67 04 ou 06 68 41 56 56 - adeline@fpa.fr

A propos d'OBM Construction :

OBM CONSTRUCTION est une entreprise générale de construction se positionnant sur le marché de la construction traditionnelle en bois et le marché de la construction industrialisée et modulaire. Ainsi, OBM Construction intervient auprès des maîtres d'ouvrages publics et privés pour concevoir, piloter et assurer l'exécution de projets en construction, en neuf, en réhabilitation et site occupé sur l'ensemble du territoire national.

Fondée dans les années 70, OBM Construction regroupe 160 collaborateurs, 2 sites de production en France, et réalise un chiffre d'affaires de 60 millions d'€ (2016).

Destinée aux ouvrages publics, aux bâtiments tertiaires ainsi qu'à l'habitat collectif, OBM Construction possède expérience et expertise dans plusieurs secteurs : santé & médico-social, enseignement, équipements publics, bureaux, habitat, commerce & logistique...

CONTACT PRESSE

Adeline Vallet & Frédérique Pusey
01 30 09 67 04 ou 06 68 41 56 56 - adeline@fpa.fr