
CHARTRE RSE



**ENGAGÉS
POUR UN AVENIR DURABLE**

SOCIÉTÉ À MISSION



SOMMAIRE

Préambule	3
1/ RAISON D'ÊTRE	5
2/ ENJEUX ENVIRONNEMENTAUX	6
NOS ÉMISSIONS DE GAZ À EFFET DE SERRE	6
UTILISATION DES RESSOURCES	7
IMPACT ENVIRONNEMENTAL	10
EXPOSITION AUX RISQUES CLIMATIQUES	13
3/ ENJEUX SOCIAUX	14
SANTÉ ET SÉCURITÉ	14
PARITÉ, DIVERSITÉ ET INCLUSION	15
4/ ENJEUX DE GOUVERNANCE	16



PRÉAMBULE

Précurseur des techniques de construction à faible empreinte environnementale depuis plus de 30 ans, OBM Construction a toujours approché la question de la responsabilité sociétale des entreprises (RSE) comme une partie intégrante de son métier.

Le secteur de la construction représente une part massive, environ 30%, des émissions annuelles de gaz à effet de serre en France. Celles-ci sont principalement liées à l'utilisation du béton. En ayant recours au bois, OBM Construction s'engage à participer activement et efficacement à la décarbonation du secteur.

OBM Construction a construit une démarche RSE qui va au-delà de l'utilisation de ressources biosourcées pour la construction de ses bâtiments. Les enjeux sociaux et de gouvernance font partie intégrante des réflexions de l'entreprise.



La démarche RSE d'OBM Construction se veut en ligne avec l'accord international sur le climat validé lors de la COP 21 et les Objectifs de Développement Durable des Nations Unies³. **OBM Construction s'engage plus particulièrement à soutenir activement les objectifs suivants :**



Bâtir une infrastructure résiliente, promouvoir une industrialisation durable qui profite à tous et encourager l'innovation.



Faire en sorte que les villes et les établissements humains soient ouverts à tous, sûrs, résilients et durables.



Établir des modes de consommation et de production durables.



Prendre d'urgence des mesures pour lutter contre les changements climatiques et leurs répercussions.



Préserver et restaurer les écosystèmes terrestres, en veillant à les exploiter de façon durable, gérer durablement les forêts, lutter contre la désertification, enrayer et inverser le processus de dégradation des terres et mettre fin à l'appauvrissement de la biodiversité

“

Les métiers de la construction bois sont par essence vertueux. Nous souhaitons aller plus loin au travers de notre démarche RSE, afin d'avoir le meilleur impact possible sur la société et de tendre vers la trajectoire la plus durable possible.

Tristan LHEURE
Directeur Général
OBM Construction




Retrouvez notre rubrique
« Engagements » sur le site :
[obmgroupe.net/societe/
engagements/](http://obmgroupe.net/societe/engagements/)

³ Nations Unies, ODD, au 01/03/2017, <http://www.un.org/sustainabledevelopment/fr/objectifs-de-developpement-durable/>

RAISON D'ÊTRE

ANIMÉS PAR LE BOIS,
POUR UN FUTUR DURABLE.



DANS LE RESPECT DE NOS CLIENTS, DE NOS COLLABORATEURS,
DE NOS PARTENAIRES ET DE L'ENVIRONNEMENT, NOUS ÉDIFIONS
DES BÂTIMENTS RESPONSABLES, ACCUEILLANTS ET CHALEUREUX.

Les entreprises trouvent leur sens dans les actions et dans les résultats qu'elles obtiennent. Dans un contexte de changements profonds et rapides, notamment avec le réchauffement climatique, elles sont amenées à se questionner sur leur position et leur contribution à la construction d'un avenir durable. La raison d'être émerge comme un guide pour les individus et la communauté.



“

Cette raison d'être, choisie avec nos collaborateurs, affiche publiquement ce qui nous réunit et donne sens à nos actions. C'est la ligne directrice vers laquelle nous tentons tous de tendre au quotidien chez OBM Construction. Elle définit les fondements de notre démarche RSE et de notre statut d'Entreprise à Mission.

Aurore ROTH DIT BETTONI
Responsable Marketing & RSE
OBM Construction

ENJEUX ENVIRONNEMENTAUX

NOS ÉMISSIONS DE GAZ À EFFET DE SERRE

En 2022, OBM Construction a entrepris son premier bilan carbone afin d'identifier les différents axes d'amélioration existants, avec la volonté de mesurer et de comprendre l'empreinte carbone associée à ses activités. L'étude porte sur la mise en œuvre de l'ensemble des activités directes et induites par chacun des sites de l'entreprise sur une année complète d'activité (2021).

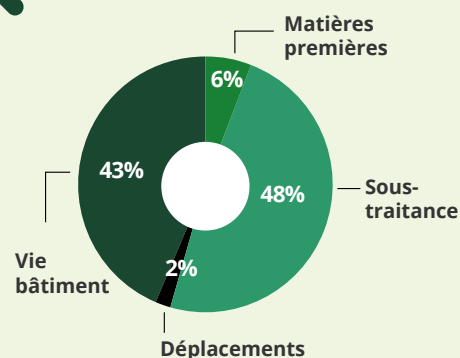
Les résultats de cette évaluation exhaustive ont été rigoureusement analysés, démontrant notre engagement vers plus de transparence et une réelle prise de conscience environnementale. Cette démarche a permis d'identifier des opportunités significatives d'amélioration, renforçant la détermination des équipes à minimiser l'impact écologique de leurs actions. Ces résultats, clés dans la démarche de durabilité, ont guidé un plan d'action de décarbonation ambitieux.



Les matériaux de construction et les métaux représentent 69% de nos émissions directes.



PROFIL CARBONE DE L'ENTREPRISE Répartition par Poste 2022



18 744t CO₂e sur l'année fiscale 2020-2021

Axes majeurs du plan de décarbonation mis en place depuis 2022 suite au Bilan Carbone :

- Augmentation de la part d'acier recyclé et de charpente bois
- Achats sous-traitance / fournisseurs responsables : 100% bois labellisé, utilisation d'isolants biosourcés comme la paille, le Métisse (coton recyclé), le chanvre, la laine de bois, terre crue
- Achats prestataires / partenaires responsables – charte d'achats responsable
- Concevoir des bâtiments économes en énergie
- Décarboner l'énergie utilisée sur site : installation d'une nouvelle centrale photovoltaïque
- Décarboner les déplacements : développement d'une flotte électrique

UTILISATION DES RESSOURCES

Le recours à la construction bois est la pierre angulaire de la démarche environnementale de l'entreprise du fait de l'économie substantielle d'émissions de gaz à effet de serre permise par ce matériau.



Tous les bois utilisés par OBM Construction sont issus de forêts gérées durablement, labellisées PEFC ou FSC.

L'utilisation de ces certifications garantit que le bois provient de forêts gérées de manière durable, contribuant ainsi à la préservation des écosystèmes. Cela favorise également la biodiversité et limite les impacts environnementaux négatifs associés à la déforestation.

L'adoption de bois PEFC ou FSC témoigne aussi de l'engagement d'OBM Construction envers des pratiques responsables. Ces certifications sont reconnues et offrent une assurance aux parties prenantes quant au respect des normes élevées en matière de durabilité. De plus, en privilégiant le bois certifié, OBM Construction contribue à promouvoir des chaînes d'approvisionnement responsables et à encourager l'industrie à adopter des pratiques respectueuses de l'environnement.



“

Nous avons fait le choix de travailler avec des fournisseurs de bois responsables. Cela représente plus 10 200 m³ de bois d'ossature en 2023.

Yann LACHARTRE
Responsable Achats
OBM Construction



“

Le projet du groupe scolaire La Bourdonnière de Nantes est réalisé en intégrant des matériaux de réemploi comme les sanitaires, portes, appareillages électriques, cloisonnement sanitaires, patères, faux plafond, pavage granit, aménagement de cour maternelle pour la découverte des matériaux... Cela nécessite de bien identifier les gisements de récupération en amont. Nous nous sommes donc groupés avec un BE spécialisé, REMIX, qui nous a accompagné dès l'origine du projet. Puis nous avons passé une mission à une entreprise locale MURMUR pour récupérer les matériaux, les stocker, les reconditionner puis les livrer sur chantier au moment où les entreprises sous-traitantes avaient besoin de les mettre en œuvre. Construire en réemploi, c'est un challenge que nous relevons avec nos équipes au quotidien.

Daniel VENAT
 Directeur d'Exploitation
 OBM Construction

FOCUS

LE RÉEMPLOI DE MATÉRIAUX SUR NOS CHANTIERS

Au-delà du bois, les équipes s'attachent à développer le réemploi dans leurs projets. En optant pour le réemploi de matériaux dans les chantiers, une contribution active à la réduction des déchets de construction est réalisée, favorisant ainsi une économie circulaire et limitant l'empreinte écologique.

“

L'intérêt architectural du projet de la Bourdonnière repose sur la recherche d'une volumétrie et d'un fonctionnement simples, d'une composition adaptable avec le réemploi et l'évolution des usages, d'une écriture chaleureuse : rappel du motif des cabanes d'enfants, composition en façade du bardage et des cours.

forma⁶

Sébastien ROY
Architecte associé
Forma 6

FOCUS

CHARTRE ACHATS RESPONSABLES

Les équipes d'OBM Construction sont conscientes que les décisions d'achat ont un impact significatif sur l'empreinte environnementale, sociale et économique de l'entreprise. Afin de garantir une approche durable et éthique dans les processus d'approvisionnement, une Charte d'Achats Responsables a été créée. Cette charte guide les choix en matière d'acquisition de biens et de services, tout en veillant à minimiser les conséquences négatives sur la société et l'environnement.



Retrouvez notre Charte Achats Responsables sur le site : obmgroupe.net/societe/engagements/

IMPACT ENVIRONNEMENTAL

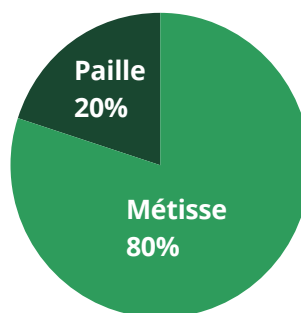
SYSTÈME CONSTRUCTIF

Le système constructif utilisé par OBM Construction est un système de murs ossature bois. Il permet de réduire la dépendance aux matériaux de construction traditionnels comme le béton, souvent associés à des processus de fabrication énergivores.

Le bois, renommé pour son aptitude intrinsèque à stocker le carbone, se démarque également par le fait qu'il minimise les nuisances pour les riverains : une réduction des déplacements et une gestion plus efficace des déchets.

MATÉRIAUX BIOSOURCÉS

Toujours dans le but de limiter l'empreinte carbone des activités de l'entreprise, nous privilégions dès que possible les isolants biosourcés comme le Métisse (textile recyclé) et la paille dans nos murs Ossature Bois.



Type d'isolants biosourcés utilisés dans nos murs

ZOOM CHANTIER



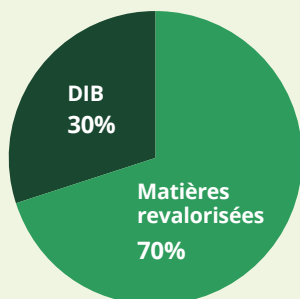
“ Avec une capacité d'isolation identique à d'autres matériaux, la paille a l'avantage d'être un matériau renouvelable. Nous édifions cette année un nouveau collège de 7 000 m² à Vénissieux, en isolation 100% paille représentant 550 m³ de paille.

Sébastien VALBON
Ingénieur Bureau d'Études Exécution
OBM Construction

TRI DES DÉCHETS

OBM Construction a initié une consultation auprès de prestataires afin d'améliorer son tri des déchets sur son site de production en 2022. Suite à un audit de ses pratiques, des pistes d'optimisation ont été identifiées et un nouveau process de tri des déchets a été mis en place. Il a permis de créer de nouvelles filières et de mieux valoriser les déchets en granulats, bois de structure et panneaux stratifiés.

Répartition des déchets en 2023



Avec notre nouveau process de tri
30% de DIB et 70% de matières revalorisées
= 90 tonnes de déchets valorisés

2022 : 70% de DIB*

* Déchet Industriel Banal

DÉMARCHE ÉNERGIE

Afin de concrétiser son engagement envers la réduction de son impact carbone et la diminution de sa consommation d'énergie fossile, OBM Construction a pris des mesures significatives pour repenser son approvisionnement énergétique et moderniser sa flotte de véhicules.

Précurseur d'une énergie verte sur son site de Chevilly (45), OBM Construction a entrepris d'élargir, fin 2023, son parc photovoltaïque en ajoutant 1 700 M2 de surface de toit de son usine, ayant pour objectif d'atteindre **une autonomie à hauteur de 40%** de son besoin d'électricité annuel avec revente de superflu. Cette initiative marque un engagement à opter résolument pour des solutions plus respectueuses de l'environnement.

Parallèlement, le renouvellement de la flotte de véhicules a été entrepris en les remplaçant par des modèles 100 % électriques. Cette transition vers la mobilité électrique vise à réduire l'empreinte carbone liée aux déplacements professionnels.

ZOOM CHANTIER



Sur ses chantiers, OBM Construction a formalisé une démarche environnementale comprenant diverses initiatives opérationnelles visant à minimiser son empreinte écologique :



Éclairage LED et détecteurs de présence

L'entreprise privilégie l'utilisation d'éclairage LED basse consommation, accompagnée de détecteurs de présence. Cette approche permet une gestion énergétique optimale en adaptant l'éclairage en fonction de l'activité sur le chantier, contribuant ainsi à la réduction de la consommation d'énergie.



Outils électriques et réduction des nuisances

Privilégiant le recours à des outils électriques plutôt qu'à des outils pneumatiques, OBM Construction vise à réduire les nuisances sonores sur les chantiers tout en diminuant les consommations de carburant associées. De plus, de par ses systèmes constructifs en filière sèche avec préfabrication en atelier, les sources de nuisances sonores sont limitées.



Gestion horaires des systèmes de chauffage

Les systèmes de chauffage des bases-vies sont programmés pour fonctionner uniquement pendant des plages horaires définies. Cette mesure vise à optimiser l'utilisation de l'énergie nécessaire au confort des travailleurs tout en évitant les gaspillages.



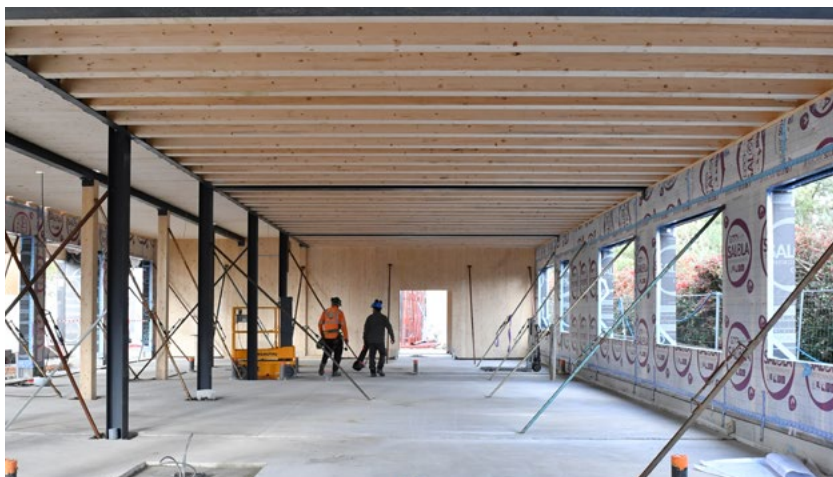
Bacs de décantation des eaux de lavage

En installant des bacs de décantation dédiés aux eaux issues du lavage des véhicules de chantier, l'entreprise s'engage dans la préservation des ressources en eau, limitant ainsi l'impact environnemental des activités de construction. Cela réduit par la même occasion les salissures sur les voies environnantes et les désagréments pour les riverains.



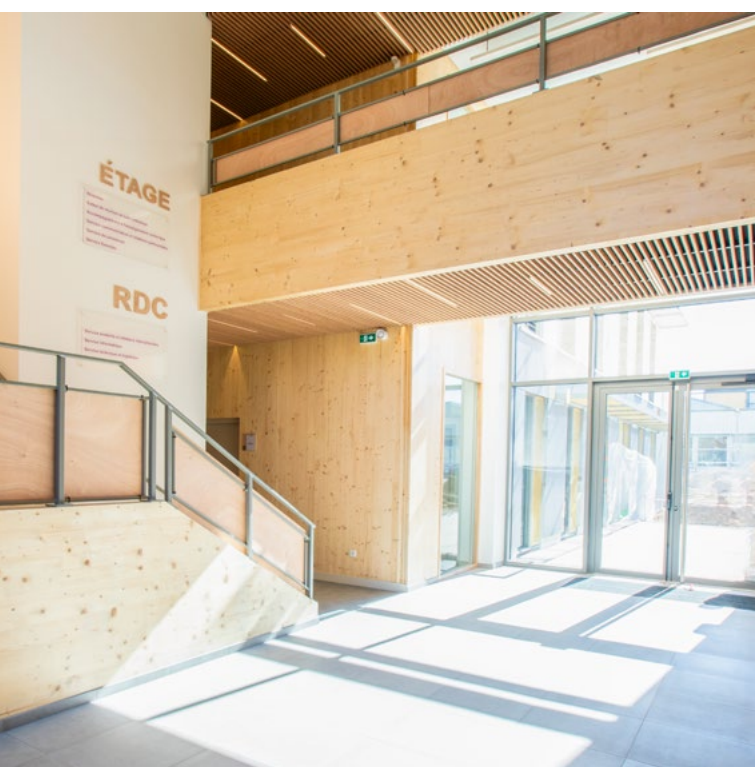
Bennes de tri des déchets

L'utilisation de bennes de tri des déchets sélectifs est une pratique standard sur les chantiers OBM Construction. Cette approche facilite la collecte sélective des déchets, favorisant ainsi leur valorisation et contribuant à la réduction de son empreinte environnementale.



EXPOSITION AUX RISQUES CLIMATIQUES

Dans l'optique de mieux comprendre et gérer les risques climatiques inhérents au secteur de la construction bois, OBM Construction a pris l'initiative d'adhérer à l'interprofession de la filière bois (FIBOIS), ainsi que des associations spécialisées dans la construction durable, telles qu'Odéys.



IUT Orléans

Cette démarche vise à bénéficier d'une expertise partagée, d'accéder à des connaissances approfondies sur les enjeux climatiques, et de rester informés des dernières avancées et meilleures pratiques en matière de construction durable.

L'adhésion à ces instances reflète également l'engagement d'OBM Construction envers des normes et certifications environnementales élevées, renforçant ainsi sa crédibilité et sa responsabilité sociale et environnementale. En collaborant avec d'autres acteurs du secteur partageant des préoccupations similaires, OBM Construction favorise le partage des bonnes pratiques, la création de partenariats stratégiques, et l'établissement d'une communauté engagée dans la lutte contre les changements climatiques.

Ces affiliations sont également une source d'avantages en termes de veille stratégique, permettant d'anticiper et de réagir de manière proactive aux évolutions réglementaires et aux tendances du marché liées à la gestion des risques climatiques.

ENJEUX SOCIAUX

SANTÉ ET SÉCURITÉ DES COLLABORATEURS

La démarche sociale d'OBM Construction fait également l'objet d'une ambition croissante.

La prévention des accidents du travail est un sujet social prioritaire chez OBM Construction. L'approche choisie se concentre sur la sensibilisation, la formation et une collaboration étroite avec nos sous-traitants sur ce sujet. Chaque nouveau collaborateur reçoit un livret d'accueil sécurité par secteur d'activité (bureaux, atelier, chantier) et des référents sécurité sont présents et disponibles.

3  **référents sécurité répartis sur chantier, atelier et bureaux**



“

La sécurité est l'affaire de tous. Nous développons les initiatives pour former nos collaborateurs et leur donnons les moyens (outils, budget et personnel) pour anticiper les problématiques de sécurité.

Daniel VENAT
Directeur d'Exploitation
OBM Construction

L'entreprise bénéficie d'un accompagnement de l'OPPBTB (Organisme professionnel de prévention du bâtiment et des travaux publics), renforçant ainsi sa démarche proactive en matière de prévention des risques professionnels.

La remise du Document Unique sur les Risques (DUER) est une composante essentielle de l'approche sécuritaire. Ce document fournit une analyse exhaustive des risques présents sur les chantiers, en atelier et dans les bureaux, permettant ainsi une identification précise des mesures de prévention à mettre en place.

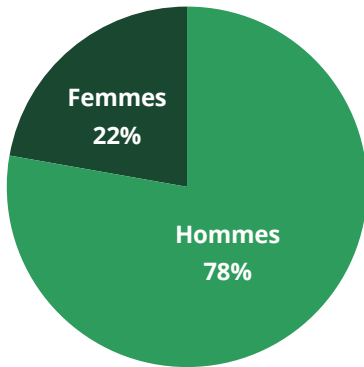
En complément, la mise en œuvre d'un Plan Particulier de Sécurité et de Protection de la Santé (PPSPS) est une mesure concrète sur chantier visant à anticiper et à gérer efficacement les risques spécifiques à chaque projet. Ce plan détaillé assure une coordination optimale des actions de sécurité et contribue à instaurer un environnement de travail sécurisé pour l'ensemble de nos collaborateurs et de nos sous-traitants.

i

CHAQUE ANNÉE, EN MOYENNE, 390 H* DE FORMATION DISPENSÉES SUR LA SÉCURITÉ

*de 2020 à 2023

PARITÉ, DIVERSITÉ ET INCLUSION



Avec une répartition hommes-femmes de **22% de femmes et 78% d'hommes**, l'entreprise s'attache à créer un environnement équilibré et inclusif.

10% de plus par rapport aux chiffres du secteur (source FFB 2022)

Chaque année, plus de 15.000 heures d'insertion sont réalisées sur nos chantiers, démontrant notre volonté de favoriser l'intégration professionnelle et de contribuer au développement de compétences diversifiées. Dans nos processus de recrutement, nous mettons en avant la diversité, offrant un soutien particulier pour faciliter l'installation de nouveaux collaborateurs. Cette approche témoigne de notre engagement à créer une culture organisationnelle qui valorise la diversité et encourage l'égalité des chances.



ENJEUX DE GOUVERNANCE

Le passage d'OBM Construction en société à mission en 2024 a marqué un tournant significatif dans notre gouvernance, influençant nos pratiques et notre engagement envers la durabilité.

Cette évolution découle d'une volonté de contribuer activement à la transition environnementale tout en conservant l'humain au cœur de notre démarche, conformément à notre raison d'être inscrite dans nos statuts : « *Animés par le bois pour un futur durable. Dans le respect de nos clients, de nos collaborateurs, de nos partenaires et de l'environnement, nous édifions des bâtiments responsables, accueillants et chaleureux.* »

NOTRE ENGAGEMENT À ÊTRE SOCIÉTÉ À MISSION SE TRADUIT PAR 3 OBJECTIFS STATUTAIRES :

› **1 Participer à l'effort collectif pour la transition environnementale**, en créant un avenir soutenable, par la conception, la fabrication et construction de bâtiments durables, biosourcés et à faible impact carbone ;

› **2 Conserver l'humain au centre de notre Société** avec un capital ouvert à nos salariés, un management collaboratif, un engagement fort sur la qualité de vie au travail pour que chacun puisse s'épanouir dans un milieu professionnel apaisé ;

› **3 Accompagner notre écosystème dans la transition environnementale**, en partageant nos bonnes pratiques, en étant moteur sur la formation, et en participant à diverses interprofessions et organisations locales.



“

Nous avons décidé de devenir société à mission en écrivant dans nos statuts notre raison d'être ainsi que les objectifs découlant de cette mission. Ceci ancre notre engagement et notre volonté d'être une société à impact.

Tristan LHEURE
Directeur Général
OBM Construction



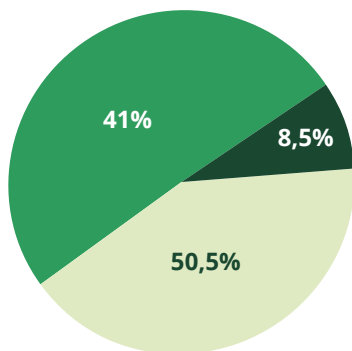
Dans le cadre de notre engagement envers la transition environnementale et la qualité de vie au travail, l'intégralité de nos collaborateurs a bénéficié d'une formation à la **Fresque de la Construction**.



100%

des collaborateurs formés à la fresque du climat

Cette initiative illustre la volonté d'OBM Construction de sensibiliser les équipes aux enjeux écologiques spécifiques au secteur du bâtiment. La Fresque de la Construction offre une perspective holistique sur les impacts environnementaux de nos activités, favorisant ainsi une compréhension commune de ces enjeux au sein de notre entreprise. Grâce à cette formation, l'ensemble des collaborateurs de l'entreprise sont mieux équipés pour intégrer des pratiques durables dans leur travail quotidien, renforçant ainsi la capacité collective à contribuer à une construction plus respectueuse de l'environnement.



Chez OBM Construction, la gouvernance est partagée avec les collaborateurs.

8,5 % du capital détenu par 17 salariés

La réussite du projet collectif passe par une implication active de chacun. En favorisant la détention de capital ses collaborateurs, OBM Construction encourage un sentiment de responsabilité partagée et renforce la cohésion interne.

- **41%** : BPI et Crédit Agricole
- **50,5 %** : Holding Groupe
- **8,5 %** : salariés



**ENGAGÉS
POUR UN
AVENIR
DURABLE**



SIÈGE SOCIAL

Tel : 02 38 79 86 00

▶ 2, rue sourde
45520 CHEVILLY

Filiale OBM Construction

Société Nouvelle Poulingue
Z.A. n°3 – Lieu dit La Carrellerie
27210 BEUZEVILLE

ÉTABLISSEMENTS SECONDAIRES

▶ Avenue du Général de Gaulle
24400 MUSSIDAN

▶ 63, rue André Bollier,
Le Fontenay
69007 LYON

www.obmgroupe.net